

# سیستم جامع اطلاع رسانی سیمرغ

راهنمای ایجاد یک پایگاه جدید در سیمرغ نوسا  
ایجاد پایگاه ساده (غیر ارجاعی)



نوسا 

شرکت نرم افزار و سخت افزار ایران  
[www.nosa.com](http://www.nosa.com)

تهران، خیابان سپهبد قرنی، خیابان شاداب شرقی، پلاک ۶  
تلفن/نمابر: ۸۸۸۲ ۲۹ ۷۹ - ۸۸۸۳ ۵۳ ۶۰  
پست الکترونیک: [info@nosa.com](mailto:info@nosa.com)





همانطور که می دانید در سیستم اطلاع رسانی سیمرغ، اطلاعات انواع اسناد (کتاب، نشریه، مقاله، ...) در پایگاههای مستقل و جدا از هم نگهداری می شود. بنابراین در هر کتابخانه بسته به انواع اسناد موجود در آن مرکز، باید پایگاههای مختلف و متعدد ایجاد شود. البته روال عمومی به این شکل است که هنگام نصب سیمرغ، دو پایگاه کتابهای فارسی و کتابهای لاتین ایجاد و به مشتری تحویل داده می شود اما پس از مدتی کاربران نیاز به توسعه پایگاههای خود پیدا کرده و تمایل به ایجاد پایگاههای جدید را از خود نشان می دهند. این جزوه برای جوابگویی به همین نیاز نوشته شده و شما را در ایجاد پایگاههای جدید راهنمایی خواهد کرد. در ادامه مطلب، مراحل ایجاد یک پایگاه جدید، ابتدا به اجمال و سپس به تفصیل و با تمام جزئیات شرح داده شده است:

## پیش نیازها و مقدمات لازم

سیستم سیمرغ برای فشرده سازی و باز کردن فایل های پشتیبان، از نرم افزار Winzip استفاده می کند. بنابراین قبل از شروع عملیات تهیه پشتیبان مطمئن شوید که نرم افزار Winzip و مشخصاً بخش Command Line Support Add-On از این نرم افزار نصب شده باشد. دلیل این تاکید این است که در اکثر Winzip های موجود در بازار این قسمت از نرم افزار وجود ندارد لذا باید نسخه ای را تهیه و نصب کنید که حتماً حاوی Command Line Support Add-On باشد. در هر حال اگر با هر گونه مشکلی در این زمینه مواجه شدید می توانید با کارشناسان بخش پشتیبانی در شرکت نوسا تماس بگیرید.

## ایجاد یک پایگاه جدید در یک نگاه

(۱) تهیه فایل های تعریف خاص پایگاه مورد نظر

(۲) افزودن پایگاه جدید در فهرست پایگاههای سرور

(۳) بازیابی فایل های تعریف

## مراحل ایجاد یک پایگاه جدید - شرح کامل

### (۱) تهیه فایل های تعریف خاص پایگاه مورد نظر

قبل از توضیح نحوه تهیه فایل های تعریف بهتر است با این مفهوم بیشتر آشنا شوید:

**فایل های تعریف:** منظور از فایل های تعریف همان ساختار پایگاه است که شامل فیلدها، کاربرگ های ورود اطلاعات، فرم های نمایشی، گزارش های چاپی، مداخل جستجو و ... می باشد. به عبارت دیگر یک پایگاه با تعاریف آن معنی پیدا می کند و تمام قابلیت ها و امکانات موجود در پایگاه تنها با وجود تعاریف قابل استفاده می باشد.

حال سوال اصلی این است که چه پایگاهی را می خواهید ایجاد کنید. آیا می خواهید یک پایگاه با ساختاری کاملاً مشابه با یکی از پایگاه های موجود ایجاد کنید یا اینکه می خواهید پایگاه جدیدی برای نوع دیگری از اسناد خود ایجاد کنید؟

۱-۱) **تهیه فایل های تعریف برای ایجاد یک پایگاه مشابه:** برای مثال فرض کنید می خواهید یک پایگاه با نام «کتابشناسی آذربایجان» ایجاد و اطلاعات کتابهای با موضوع آذربایجان را در این پایگاه وارد کنید. در این حالت نیاز به یک پایگاه کاملاً مشابه با کتابهای فارسی دارید و لذا باید با استفاده از امکانات نرم افزار WinAdmin فایل های پشتیبان تعاریف پایگاه کتابهای فارسی را تهیه کنید (برای اطلاعات بیشتر در این مورد به جزوه «راهنمای تهیه پشتیبان از پایگاههای سیمرغ» مراجعه کنید).

۱-۲) **تهیه فایل های تعریف برای ایجاد یک پایگاه متفاوت:** اگر می خواهید یک پایگاه کاملاً جدید و متفاوت با پایگاه های موجود تعریف کنید در این صورت نیاز به تعاریف بانکهای اطلاعاتی خام سیمرغ خواهید داشت.



**بانکهای اطلاعاتی خام سیمرغ:** در شرکت نوسا تقریباً برای تمام اسناد موجود و معمول در کتابخانه ها پایگاههای اطلاعاتی مختلف و متنوعی تعریف شده و سپس از این پایگاههای استاندارد، فایلهای پشتیبان تعریف تهیه شده است. این فایلها تحت عنوان بانکهای اطلاعاتی خام سیمرغ در سایت نوسا ([www.nosa.com](http://www.nosa.com)) ارائه شده و قابل دسترسی است.

برای مثال فرض کنید می خواهید پایگاه «پایان نامه های فارسی» را ایجاد کنید. برای دریافت فایلهای تعریف این پایگاه از سایت نوسا باید مراحل زیر را انجام دهید:

۱-۲-۱) سایت نوسا ([www.nosa.com](http://www.nosa.com)) را باز کنید.

صفحه اصلی این سایت همانند شکل ۱-۱ می باشد:



شکل - ۱

۱-۲-۲) روی آیکون دریافت نرم افزار (دریافت نرم افزار) کلیک کنید. با این کار پنجره «دریافت فایل» (شکل ۲-۲) باز می شود:



شکل - ۲

در سایت نوسا، فایل‌های مختلفی برای دریافت وجود دارد لذا باید گزینه مورد نظر خود را انتخاب کنید.

۳-۲-۱) از لیست موجود گزینه «بانک‌های اطلاعاتی خام سیمرغ» را انتخاب کنید (همانند شکل - ۳):



شکل - ۳

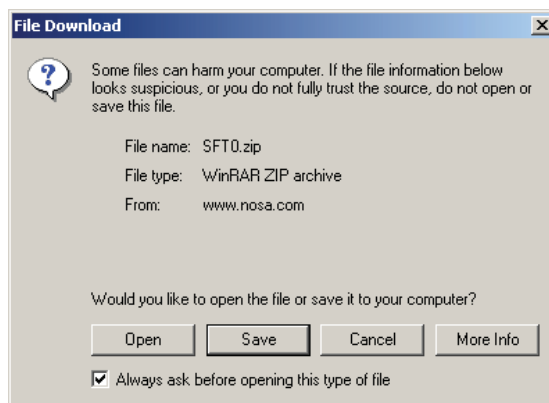
در این مرحله لیست تمامی پایگاههای اطلاعاتی خام سیمرغ نشان داده می شود، بنابراین پایگاه نامها را انتخاب کنید تا پنجره شکل - ۴ را مشاهده کنید:



شکل - ۴

همانطور که ملاحظه می کنید فایلهای تعریف خام برای پایگاه نامها در دو ناحیه فارسی و لاتین و در هر ناحیه به اشکال ساده و ارجاعی وجود دارد. این فایلها به شکل فشرده (ZIP) هستند که در مورد پایگاه نامها فارسی ساده فایل SFT0.ZIP باید Download شود. بنابراین در این مرحله:

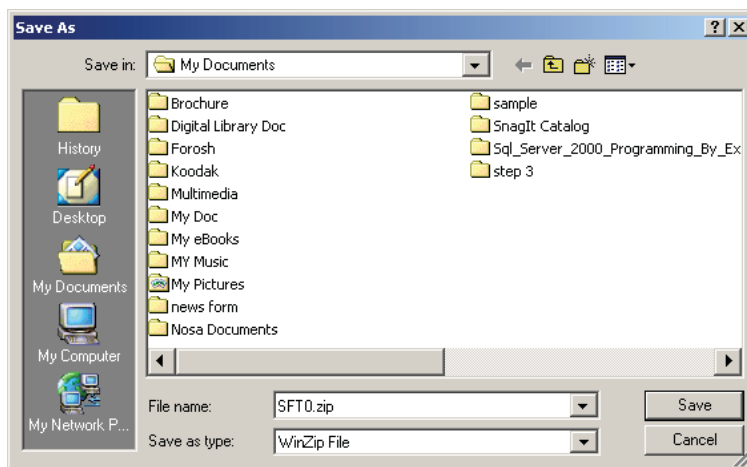
۴-۲-۱) در ناحیه فارسی، و در سطر «ساده» روی آیکون دریافت (download) ( ) کلیک کنید تا پنجره محاوره ای File Download (شکل - ۵) باز شود:



شکل - ۵

۵-۲-۱) تکمه ذخیره (Save) را فشار دهید.

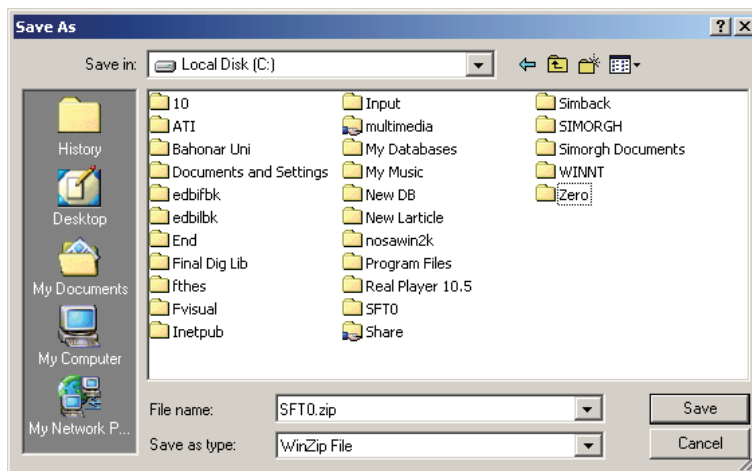
با این کار، پنجره تعیین مسیر ذخیره فایل (شکل - ۶) باز می شود:



شکل - ۶

بطور معمول و پیش فرض ، در این مرحله مسیر My Documents نشان داده می شود.

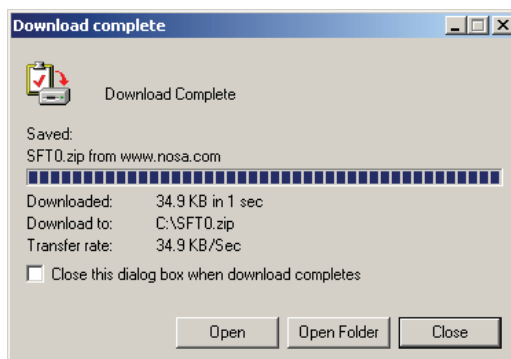
۶-۲-۱) برای راحتی کار در هنگام بازیابی توصیه می شود مسیر دیگری را برای این کار تعیین کنید. برای مثال در شکل ۷- مسیر C:\ تعیین شده است :



شکل - ۷

۷-۲-۱) پس از تعیین مسیر، تکه Save را فشار دهید تا فایل SFT0 دریافت و ذخیره شود.

در پایان با پنجره شکل ۸- روبرو خواهید شد که اتمام عملیات ذخیره فایل را نشان می دهد:

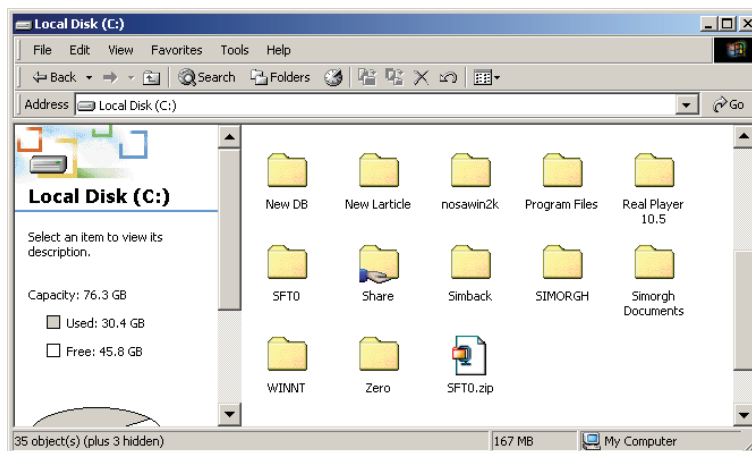


شکل - ۸

در نهایت می‌توانید با استفاده از تکه Close این پنجره را ببندید. حال باید فایل فشرده را باز (unzip) کنید.

- نکته: برای ادامه کار باید نرم افزار winzip در کامپیوتر شما نصب شده باشد. لذا در ابتدا از وجود این نرم افزار مطمئن شوید سپس کار را ادامه دهید. برای باز کردن فایل فشرده :

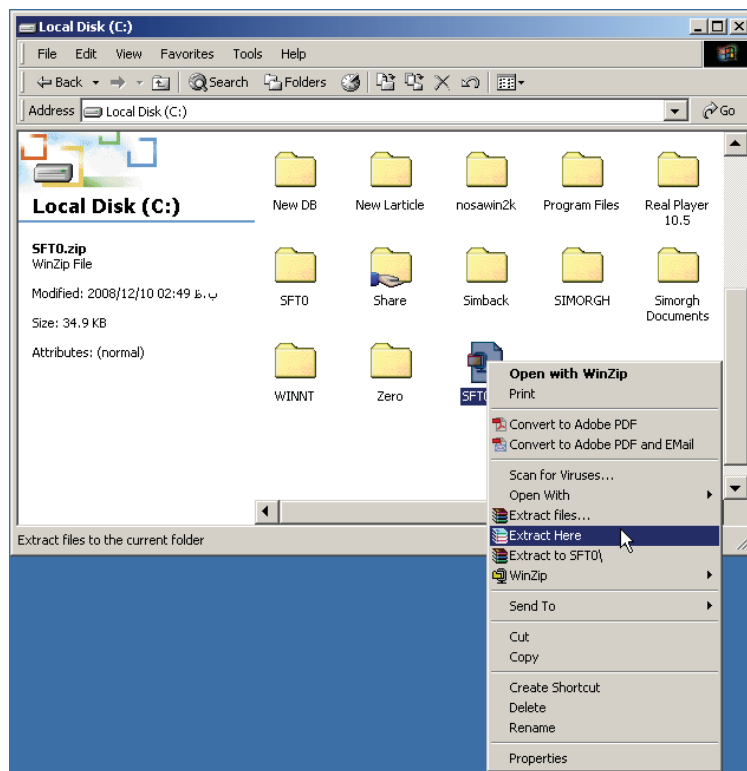
۸-۲-۱) مسیر ذخیره SFT0 را باز کنید (شکل - ۹):



شکل - ۹

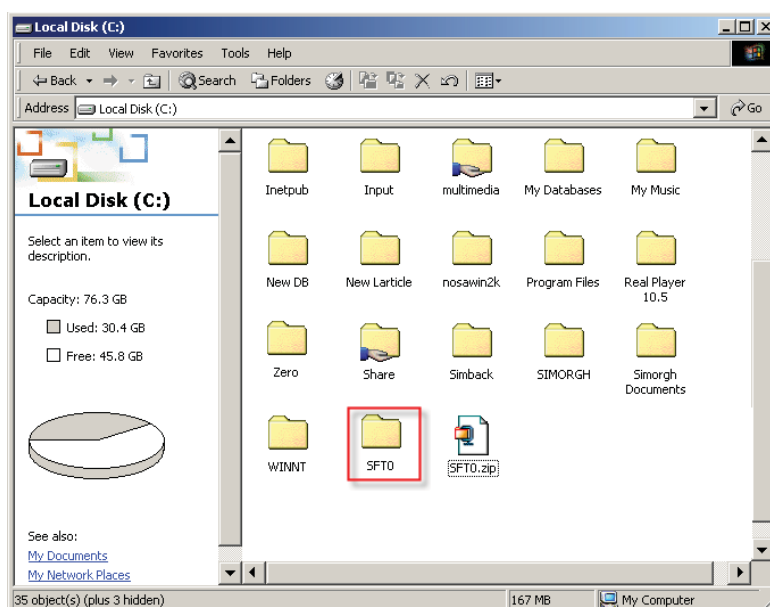
۹-۲-۱) روی فایل SFT0.ZIP راست کلیک کنید و از منوی باز شده، گزینه Extract Here را انتخاب کنید (همانند شکل - ۱۰):





شکل - ۱۰

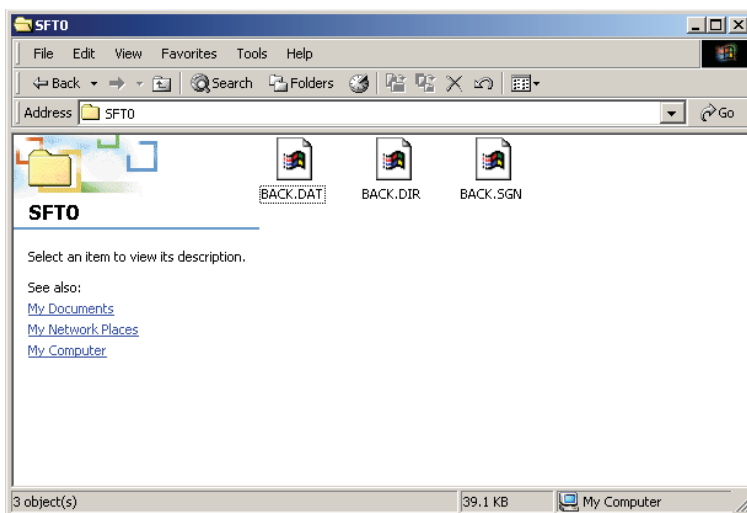
با این کار، ابتدا یک پوشه با نام SFTO ایجاد شده و سپس فایل‌های تعریف پایان نامه های فارسی در داخل این پوشه باز می شود (شکل- ۱۱):



شکل - ۱۱



در این پنجره ، پوشه SFT0 داخل کادر قرمز رنگ دیده می شود. حال اگر این پوشه را باز کنید فایل‌های تعریف را ملاحظه خواهید کرد (شکل - ۱۲):



شکل - ۱۲

اکنون این فایلها آماده بازیابی می باشند.

## ۲) افزودن پایگاه جدید در فهرست پایگاههای سرور

در این مرحله باید با استفاده از امکانات نرم افزار امور مدیریتی سیمرغ (WinAdmin) پایگاه مورد نظر خود را به فهرست پایگاههای سرور اضافه کنید. برای این کار به ترتیب زیر عمل کنید:

۱-۲) نرم افزار WinAdmin را اجرا کنید و به سرور مرکز خود متصل شوید.

۲-۲) از صفحه اصلی این نرم افزار، منوی «سرور» را باز کنید و در آنجا گزینه «تدوین فهرست پایگاههای سرور» را انتخاب کنید (همانند شکل -۱۳):



شکل - ۱۳



در ادامه، پنجره «تدوین پایگاههای سیمرغ» (شکل - ۱۴) باز می شود:

ID	نام پایگاه	نام لاتین پایگاه	محل نصب از دید سرور	نصب هنگام تعریف	تعداد فرزندان	پایگاه پدر
۱	آستان قدس - کتابهای فارسی	Astan Qods - Farsi Books	d:\simdb\Astrfabk\	K:\vastfabk\	۰	خیر
۲	آستان قدس - مستند موضوع	Astan Qods - Farsi Subjects	d:\simdb\VFSAstan\	k:\vastan\	۴	بله
۳	آستان قدس - مستند مشاهیر	Astan Qods - Farsi Name	d:\simdb\FNASTAN\	k:\FNASTAN\	۳	بله
۴	آستان قدس - مصاحبه ها	Astan Qods - Farsi Interview	d:\simdb\ASTNINTE\	k:\ASTNINTE\	۰	خیر
۵	آستان قدس - قرآنها	Astan Qods - Qorans	d:\simdb\ASTNQora\	k:\vastqora\	۰	خیر
۶۵	آستان قدس - سمعی بصری	Astan Qods - Farsi Audio_Visua	d:\simdb\astanfau\	K:\ASTANFAU\	۰	خیر
۱۴۹	آستان قدس - کتابهای لاتین	Astan Qods - Latin Books	d:\simdb\astnlabk\	K:\ASTNLABK\	۰	خیر
۱۵۰	آستان قدس - مستند موضوع	Astan Qods - Latin Subjects	d:\simdb\astnsub\	K:\ASTNLSUB\	۱	بله
۱۰	فرهنگستان هنر - کتابهای	Farhangestan - Sangi	d:\simdb\varsang\	k:\varsang\	۰	خیر

شکل - ۱۴

۲-۳-۲) تکه افزودن (+) را کلیک کنید (یا کلید Insert را فشار دهید). با این کار پنجره محاوره ای «افزودن یک پایگاه جدید» (شکل - ۱۵) باز می شود:

افزودن یک پایگاه جدید

شماره مشخصه پایگاه:

نام پایگاه (فارسی):

نام پایگاه (لاتین):

محل نصب از دید سرور:

محل نصب هنگام تعریف:

پایگاه دارای فرزند میباشد (از این پایگاه در پایگاههای دیگر استفاده میشود)

شکل - ۱۵

در این پنجره باید مشخصات پایگاه مورد نظر را به ترتیب زیر وارد و تعیین کنید:

۲-۳-۱) **شماره مشخصه پایگاه:** هر پایگاه در سیمرغ دارای یک شماره مشخصه واحد می باشد. این شماره مختص به این پایگاه بوده و لذا هیچ دو پایگاهی با شماره مشخصه یکسان نمی تواند وجود داشته باشد. به جهت جلوگیری از تکراری شدن این شماره، نرم افزار به شکل اتوماتیک یک عدد به آخرین شماره مشخصه پایگاه موجود اضافه کرده و در این ناحیه پیشنهاد می کند بنابراین نیازی به تغییر این شماره ندارد.

۲-۳-۲) **نام پایگاه (فارسی):** در این قسمت نام پایگاه مورد نظر (در این مثال «پایان نامه های فارسی») را وارد کنید.

۲-۳-۳) **نام پایگاه (لاتین):** معادل انگلیسی نام پایگاه را در این ناحیه وارد کنید (در این مثال «Farsi Thesis»)

۲-۳-۴) **محل نصب از دید سرور:** همانطور که می دانید پایگاههای اطلاعاتی سیمرغ در پوشه ای به نام simdb ذخیره می شود. به این صورت که هر کدام از پایگاهها دارای یک پوشه مختص به خود و به شکل یک زیرشاخه در داخل پوشه simdb می باشد. برای مثال پوشه fbook مربوط به کتابهای فارسی است یا مثلا پوشه lbook برای کتابهای لاتین و به همین ترتیب برای پایگاههای دیگر.

لذا در این ناحیه، تعیین کنید که پایگاه مورد نظر در چه پوشه ای در مسیر Simdb تشکیل شود. نام پوشه یک پایگاه باید نشانگر محتوای آن پایگاه باشد. برای مثال برای پایگاه پایان نامه های فارسی می توانید نام fthes را انتخاب کنید. در این نام، حرف f نشاندهنده فارسی بودن و thes نشان دهنده محتوای پایگاه می باشد. بنابراین در این مثال باید عبارت زیر را برای محل نصب از دید سرور وارد کنید:

..\simdb\fthes



از آنجایی که simdb می تواند در هر درایو مجازی باشد لذا همانطور که می بینید در این عبارت، مسیر simdb مشخص نیست و با دو نقطه (..) نمایش داده شده است. بدیهی است شما باید به جای دو نقطه، نام درایو مجازی صحیح را که در بردارنده simdb است وارد کنید.

• **نکته:** برای پیدا کردن محل نصب simdb کافی است به فهرست پایگاههای سرور (شکل-۱۳) نگاهی بیندازید. البته چون پنجره تدوین مشخصات پایگاه (شکل-۱۴) همواره روی فهرست پایگاهها (شکل-۱۳) باز می شود لذا محل نصب از دید سرور برای پایگاههای قبلی به راحتی قابل مشاهده است.

بنابراین در این مثال، عبارت صحیح برای محل نصب از دید سرور به صورت زیر می باشد:

### d:\simdb\ftthes

۵-۳-۲) **محل نصب هنگام تعریف:** در این ناحیه باید مسیر نصب پایگاه را آنطور که کاربر در هنگام تعریف مشاهده می کند وارد کنید. توضیح اینکه مدیر سیستم سیمرغ (Administrator) معمولاً برای تعریف پایگاهها از یک ایستگاه کاری غیر از سرور استفاده می کند. در این حالت پوشه simdb در سرور به حالت share درآمد و لذا ایستگاههای کاری دیگر تحت شرایط خاصی امکان Logon به سرور و دسترسی به پوشه های Share شده را خواهند داشت و لذا باید برای ایجاد تغییرات در simdb (مثلاً افزودن یک پوشه جدید)، این پوشه را به یک درایو مجازی map کنند. در این مثال، پوشه simdb به درایو مجازی (k:) map شده است. لذا باید عبارت زیر را در این ناحیه وارد کنید:

### K:\ftthes

نمونه کامل شده مشخصات این پایگاه را در شکل - ۱۶ می توانید مشاهده کنید:

شکل - ۱۶

۴-۲) **تکمّه «تایید»** را فشار دهید تا پایگاه مورد نظر ایجاد شده و به فهرست پایگاهها افزوده شود. در شکل-۱۷ پایگاه «پایان نامه های فارسی» در میان پایگاههای دیگر دیده می شود:

ID	نام پایگاه	نام لاتین پایگاه	محل نصب از دید سرور	محل نصب هنگام تعریف	تعداد فرزندان	پایگاه پدر
۷۰	آستان قدس - مشاهیر خطی	Astan Qods - Fname Khati	d:\simdb\astkhn\	K:\ASTKHFN\	۱	بله
۷۱	آستان قدس - کتابهای فارم	Astan Qods - Farsi Books	d:\simdb\astfbk\	K:\ASTFBK\	+	خیر
۷۲	آستان قدس - وزیر یزد	Astan Qods - Vaziri Yazd	d:\simdb\vazirfbk\	K:\WAZIRFBK\	+	خیر
۹۵	دانشگاه تربیت مدرس - پایان		d:\simdb\mathes\	k:\mathes\	+	خیر
۱۰۰	پایان نامه های فارسی	Farsi Thesis	d:\simdb\ftthes\	k:\ftthes\	+	خیر
۹۶	توصیفگرهای لاتین		d:\simdb\ladesc\	k:\ladesc\	۱	بله
۱۲۰	فرهنگستان هنر - نشریات	Honar - Farsi Serials	d:\simdb\honar_FS\	K:\HONAR_FS\	+	خیر
۱۲۵	فرهنگستان هنر - سمعی بصری	Academy of Arts - Audio Visual	d:\simdb\artav\	k:\artav\	+	خیر
۱۲۲	تربیت مدرس - پایان نامه های	Tarbiat-e-Modares Uni - Farsi T	d:\simdb\mbftthes\	k:\mbftthes\	+	خیر

شکل - ۱۷

• **نکته:** افزودن یک پایگاه به فهرست پایگاهها به معنی ایجاد یک پایگاه کامل نیست و تا زمانی که فایلها تعریف روی این پایگاه بازیابی نشود شکل پایگاه اطلاعاتی کامل را به خود نخواهد گرفت.



### ۳) بازیابی فایل‌های تعریف

در این مرحله باید فایل‌های تعریف تهیه شده در مرحله ۱ را روی پایگاهی که تعریف کرده اید بازیابی کنید. برای این کار مراحل زیر را باید انجام دهید:

۱-۳) پنجره فهرست پایگاهها را ببندید.

۲-۳) از منوی «اتصال» گزینه «انتخاب پایگاه فعال» را کلیک کنید (همانند شکل - ۱۸):



شکل - ۱۸

در ادامه پنجره «انتخاب پایگاه فعال» (شکل - ۱۹) باز می شود:



شکل - ۱۹

۳-۳) نشانگر را روی «پایان نامه های فارسی» ببرید و سپس تکه «انتخاب» را فشار دهید (یا اینکه روی آن دوبار کلیک کنید). با این کار، پایگاه یادشده انتخاب می شود و صفحه اول نرم افزار WinAdmin همانند شکل - ۲۰ تغییر می کند:



شکل - ۲۰

به نواحی که با کادر قرمز رنگ مشخص شده توجه کنید. با انتخاب یک پایگاه خاص، منوهای اصلی (اتصال، سرور، ...) از بین رفته و بجای آنها فقط منوی «پایگاه» دیده می شود. در ضمن نام پایگاه فعال نیز در پایین صفحه نقش می بندد و نیز آیکون انتخاب پایگاه نیز پررنگ می گردد.

۳-۴) منوی «پایگاه» را باز کنید و از آنجا گزینه «بازیابی پشتیبان» را انتخاب کنید (همانند شکل - ۲۱):



شکل - ۲۱

در این مرحله پنجره «انتخاب مسیر» (شکل - ۲۲) باز می شود :



شکل - ۲۲

۳-۵) مسیر فایل‌های تعریف پایان نامه های فارسی (C:\SFT0) را تعیین کنید (همانند شکل-۲۳) و سپس تکه «تایید» را فشار دهید.



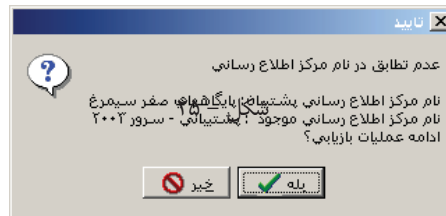
شکل - ۲۳

در ادامه، چند پنجره به ترتیب زیر باز می شود که با تایید (فشار دادن تکه «بله») روی هر پنجره، پنجره بعدی باز خواهد شد. این پنجره ها اطلاعات فایل‌های تعریف را با پایگاه موجود چک می کند و از بازیابی های اشتباه و ناخواسته جلوگیری می کند.

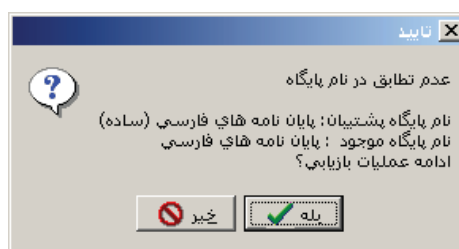
۳-۶) با دقت روی هر پنجره، تکه «بله» را فشار دهید تا پنجره بعدی باز شود. این کار را تا پنجره شکل ۲۹- تکرار کنید:



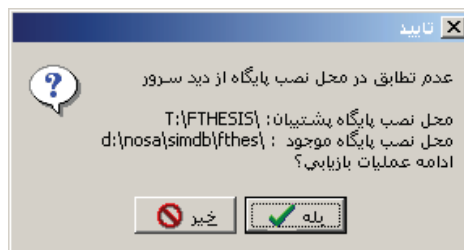
شکل - ۲۴



شکل - ۲۶



شکل - ۲۷



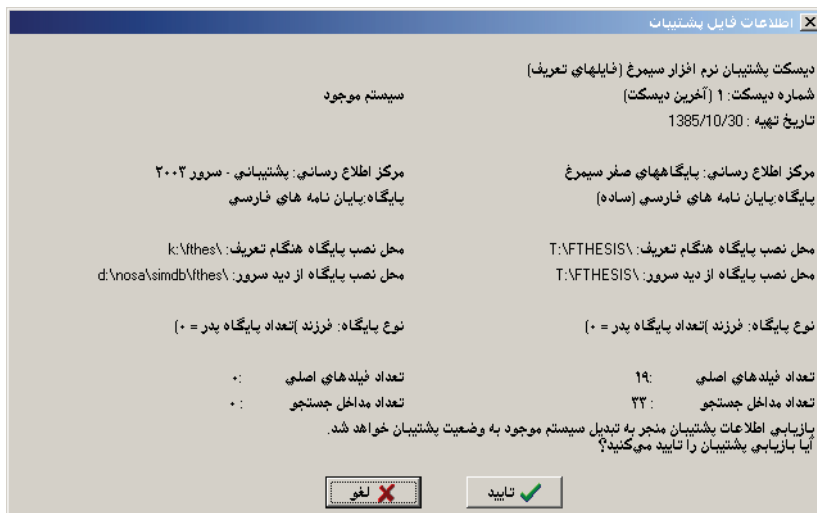
شکل - ۲۸



شکل - ۲۹

با تایید مکرر پنجره های قبل، به پنجره نهایی «اطلاعات فایل پشتیبان» می رسیم (شکل - ۳۰).

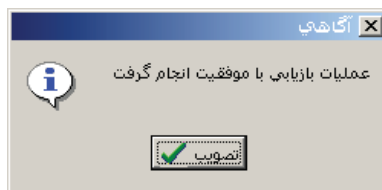




شکل - ۳۰

۳-۷) یکبار دیگر تمام اطلاعات را چک کنید و در صورت اطمینان، تکه «تایید» را فشار دهید.

در این مرحله، یازیبایی فایلها شروع شده و پس از طی مدت زمان معین (حدود چند ثانیه) کار به پایان رسیده و پنجره شکل - ۳۱ باز می شود که اعلام می کند عملیات موفقیت آمیز بوده است:



شکل - ۳۱

۳-۸) تکه «تصویب» را برای اتمام کار فشار دهید.

هم اکنون پایگاه پایان نامه های فارسی بطور کامل تعریف شده و آماده ورود اطلاعات می باشد.