

سیستم جامع اطلاع رسانی سیمرغ

راهنمای تدوین فهرست سرورهای سیمرغ نوسا



نوسا 

شرکت نرم افزار و سخت افزار ایران
www.nosa.com

تهران، خیابان سپهبد قرنی، خیابان شاداب شرقی، پلاک ۶
تلفن/نمابر: ۸۸۸۲ ۲۹ ۷۹ - ۸۸۸۳ ۵۳ ۶۰
پست الکترونیک: info@nosa.com



نصب

یادآوری می شود که این برنامه نیازی به نصب مستقل ندارد و با نصب Http Broker Simorgh بطور اتوماتیک ایجاد می شود.

اجرا

این برنامه اجرای مستقل نیز ندارد و با Load شدن سرویس Broker در حالت اجرا قرار می گیرد.

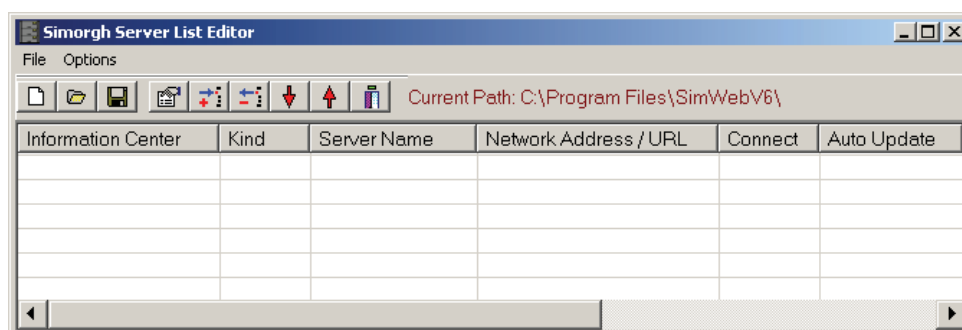
راهنمای استفاده کننده

یکی از امکانات نرم افزار سیمرغ این است که مراکز اطلاع رسانی مجهز به آن با استفاده از تکنولوژی XML می توانند با هم به تبادل اطلاعات بپردازند. به این معنی که اگر کاربری وارد سرور سیمرغ یک مرکز اطلاع رسانی شد می تواند همزمان با تمام مراکز و میزبانان سیمرغ در ارتباط باشد و برای مثال همزمان در تمام مراکز به جستجو بپردازد یا اینکه در مراکز مجاز به ورود اطلاعات بپردازد. در این بخش می خواهیم با ابزاری که این کار را ممکن می سازد بیشتر آشنا شویم. نام این ابزار «فهرست سرورهای سیمرغ (Simorgh Server List)» است و همانطور که از نام آن پیداست فهرستی است که شامل سرورهای مراکز اطلاع رسانی مجهز به سیمرغ است. توضیح اینکه این فایل با نام Slist.dat در محل نصب نرم افزار Simorgh Http Broker موجود است.


واضح است که فایل Slist.dat در ابتدا حاوی نشانی هیچ سروری نیست. لذا برای تدوین و اصلاح سرورهای سیمرغ در این فایل، نیاز به یک فایل اجرایی بنام EditRslst داریم که این فایل نیز در محل نصب Broker موجود است. برای اجرای این فایل دو راه وجود دارد: یک روش این است که از محل نصب نرم افزار (... \SimwebV6) فایل EditRslst را اجرا کنید و روش دیگر به این صورت است که :

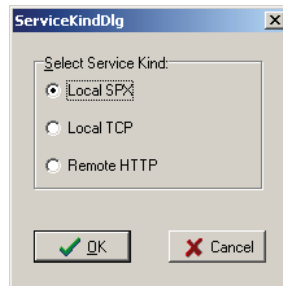
- از منوی Start گزینه Programs را انتخاب کنید
- از منوی باز شده گزینه Nosa را انتخاب کنید
- گزینه Simorgh را انتخاب کنید
- گزینه HTTP Broker را انتخاب کنید
- گزینه Edit Simorgh Server List را انتخاب کنید

با انجام مراحل فوق پنجره Simorgh Server List Editor روی صفحه می آید:



شکل - ۱

برای معرفی یک سرور سیمرغ در این پنجره می توانید کلید Enter یا کلید Insert را فشار دهید یا اینکه روی آیکون  کلیک کنید. سپس نوع سرور را در پنجره بعد مشخص کنید:



شکل - ۲

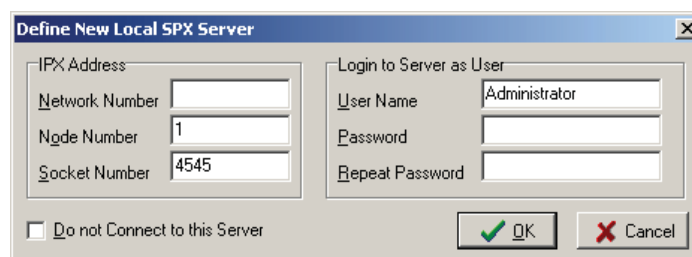
همانطور که می بینید سرورهای سیمرغ بر دو نوع است: سرورهای محلی یا Local و سرورهای راه دور یا Remote. سرور(های) محلی در واقع همان سرور(ها)یی است که در مرکز خودتان و در شبکه محلی تان نصب شده است. لازم به توضیح است که بجز در موارد خاص، معمولاً هر مرکز دارای تنها یک سرور محلی (Local) است. سرورهای راه دور سرورهایی هستند که در مراکز اطلاع رسانی دور از مرکز و شبکه محلی شما قرار دارند.

معرفی سرور Local سیمرغ

ابتدا باید سرور سیمرغ Local خودتان را معرفی کنید. لازم به توضیح است که سرورهای سیمرغ در حال حاضر در دو سیستم عامل شبکه Windows 2000 Advanced Server و Novel Network قابل نصب است. لذا بسته به نوع سرور شبکه ای که دارید (ناول یا ویندوز) و پروتکل (های) ارتباطی که در سرور شما نصب شده (IPX/SPX یا TCP/IP) و در Load شدن سرور سیمرغ به آنها ارجاع شده، می توانید یکی از گزینه های Local SPX و Local TCP را بسته به موقعیت و شرایط شبکه خود انتخاب کنید. البته حالت طبیعی و معمول این است که در سرورهای ناول، پروتکل IPX/SPX بصورت Native وجود دارد و در سرورهای ویندوز، پروتکل TCP/IP این حالت را دارد. لذا در حالت های عادی بهتر است که از روش زیر استفاده کنید:

حالت سرور سیمرغ تحت Novell

اگر سرور شما روی سیستم عامل شبکه Novel Network نصب شده است گزینه Local SPX را انتخاب کنید و سپس با کلیک OK وارد پنجره تدوین مشخصات سرور SPX بشوید:



شکل - ۳

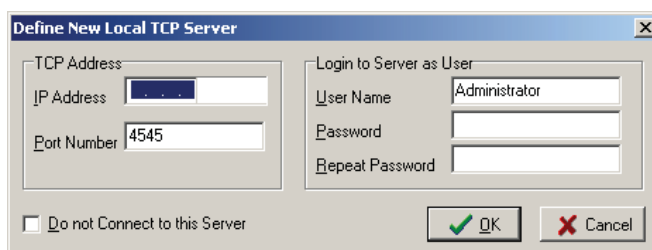
درستون سمت چپ این پنجره مشخصات IPX سرور Novel را وارد کنید. یادآوری می شود که شماره های Network, Node, Socket را می توانید با تایپ دستور Config در کنسول سرور پیدا کنید.

در ستون سمت راست همانطور که مشاهده می کنید، بخشی برای وارد کردن نام کاربر و کلمه عبور قرار دارد. در این ستون نام و کلمه عبور Broker را برای اتصال به سرور سیمرغ وارد کنید. توضیح اینکه Broker، خود بصورت یک کاربر (User) به سرور سیمرغ متصل می شود و واسطه ای است میان سرور سیمرغ و کاربران اینترنتی (اینترانتی). بنا بر این اختیارات Broker در واقع سقف اختیاراتی است که کاربران اینترنت (اینترانت) می توانند در سرور سیمرغ داشته باشند. بعنوان مثال اگر می خواهید بعضی از کاربران اینترنتی شما اختیار ورود اطلاعات را داشته باشند باید این اختیار را به Broker بدهید. به عبارت دیگر از لیست کاربران سرور سیمرغ که قبلاً تعریف شده، کاربری را که اختیار ورود اطلاعات را دارد انتخاب کنید و سپس نام و کلمه عبور آن را در این قسمت وارد کنید. اما اگر می خواهید کاربران اینترنتی تنها اختیار جستجوی اطلاعات را داشته باشند، باید کاربری را انتخاب کنید که فقط اختیار جستجو دارد. بدیهی است که اگر هیچ کاربری در سرور سیمرغ تعریف نشده باشد باید در این قسمت نام و کلمه عبور مدیر سرور سیمرغ (Administrator) را وارد کنید.



حالت سرور سیمرغ تحت Windows 2000 Advanced Server

اگر سرور سیمرغ شما روی سیستم عامل شبکه Windows 2000 Advanced Server نصب شده باشد، گزینه Local TCP را انتخاب کنید و سپس با کلیک OK وارد پنجره تدوین مشخصات سرور TCP بشوید:



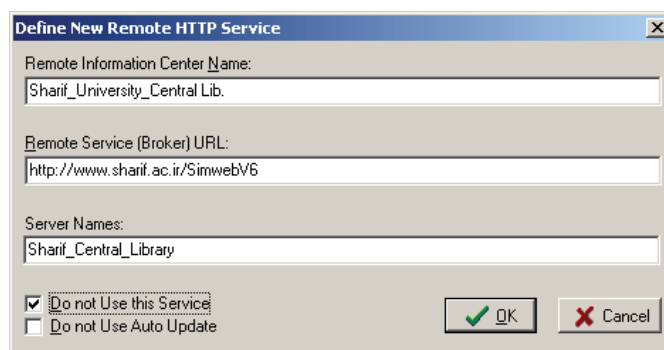
شکل - ۴

در ستون سمت چپ، آدرس IP و شماره پورت کارت شبکه سرور ویندوز 2000 Advanced Server را وارد کنید. یادآوری می شود که این اطلاعات را می توانید با تایپ دستور Ipconfig در Command Prompt ویندوز پیدا کنید.

همانطور که مشاهده می کنید در ستون سمت راست، بخشی برای وارد کردن نام کاربر و کلمه عبور قرار دارد. در این ستون نام و کلمه عبور Broker را برای اتصال به سرور سیمرغ وارد کنید. توضیح اینکه Broker، خود بصورت یک کاربر (User) به سرور سیمرغ متصل می شود و واسطه ای است میان سرور سیمرغ و کاربران اینترنتی (اینترنتی). بنابر این اختیارات Broker در واقع سقف اختیاراتی است که کاربران اینترنت (اینترنت) می توانند در سرور سیمرغ داشته باشند. بعنوان مثال اگر می خواهید بعضی از کاربران اینترنتی شما اختیار ورود اطلاعات را داشته باشند باید این اختیار را به Broker بدهید. به عبارت دیگر از لیست کاربران سرور سیمرغ که قبلاً تعریف شده، کاربری را که اختیار ورود اطلاعات را دارد انتخاب کنید و سپس نام و کلمه عبور آن را در این قسمت وارد کنید. اما اگر می خواهید کاربران اینترنتی تنها اختیار جستجوی اطلاعات را داشته باشند، باید کاربری را انتخاب کنید که فقط اختیار جستجو دارد. بدیهی است که اگر هیچ کاربری در سرور سیمرغ تعریف نشده باشد، نام و کلمه عبور مدیر سرور سیمرغ (Administrator) در این قسمت وارد می شود.

تعریف سرورهای راه دور (Remote)

پس از تعریف سرور Local، سرورهای سیمرغ مراکز اطلاع رسانی و کتابخانه های دیگر را که مایل هستید به آنها دسترسی داشته باشید وارد کنید. این سرورها برای شما به منزله سرور راه دور یا Remote هستند و لذا برای تعریف آنها باید از پنجره انتخاب سرور گزینه سوم یا Remote HTTP را انتخاب کنید و پس از فشار دادن کلید OK وارد پنجره تدوین مشخصات سرور Remote بشوید:




شکل - ۵


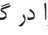
در قسمت بالای این پنجره نام مرکز اطلاع رسانی را وارد کنید که در اینجا کتابخانه مرکزی دانشگاه شریف به عنوان مثال وارد شده است. در قسمت پایین آدرس اینترنتی سرویس سیمرغ مرکز فوق را وارد کنید. منظور از سرویس سیمرغ در اینجا همان HTTP Broker است که شما از طریق این سرویس مراکز می توانید به پایگاههای اطلاعاتی و منابع کتابخانه ای آنها دسترسی داشته باشید و در آخر باید نام سرور در مرکز مورد نظر را وارد نمایید. همچنین گزینه جدیدی که در این نسخه پیش بینی شده است، گزینه Auto Update می باشد که در صورت انتخاب (تیک زدن) آن، لیست مراکز شما بطور اتوماتیک update می شود. این امکان به شما اجازه میدهد که عملیات Auto Update را



فقط برای سرورهایی که شما مشخص کرده‌اید (تیک زده اید) محدود کنید. بدیهی است که سرویس سیمرغ شما نیز برای مراکز دیگر می تواند بعنوان یک سرور راه دور Remote تلقی شده و در فهرست سرورهای آن مراکز وارد گردد.

• **توضیح مهم:** اطلاعات سرورهای وارد شده در این قسمت در فایل بنام Slist.dat ذخیره می شود و چنین فایل با مشخصات پر شده از تمام مراکز دارای Simorgh HTTP Broker در شرکت موجود است که در اولین نصب نرم افزار توسط کارشناس شرکت، در مسیر نصب نرم افزار کپی می شود. بدیهی است که در موارد لزوم می توانید نسخه بروز شده این فایل را از شرکت تهیه کنید. لذا با کپی این فایل دیگر نیازی به وارد کردن یک سرورهای راه دور سیمرغ نیست و تنها باید سرور Local موجود در لیست را که سرور محلی شرکت نوساست، با وارد کردن مشخصات سرور Local خودتان اصلاح کنید.

نکته دیگری که باید در نظر داشته باشید این است که در فایل Slist.dat نام مرکز شما نیز بعنوان یک سرور راه دور وجود دارد به همین خاطر بعد از این که سرور محلی خودتان را در ابتدای لیست اصلاح کردید باید سرور راه دور با نام مرکزتان را از لیست حذف کنید یا امکان اتصال به آن سرور را از بین ببرید. در غیر این صورت در فهرست مراکز اطلاع رسانی، نام مرکز شما دوبار خواهد آمد که یکی مربوط به سرور محلی و دیگری سرور راه دور می باشد. برای این کار کافی است که در پنجره اصلاح و تدوین سرورهای سیمرغ (شکل - ۱) نشانگر را روی سرور راه دور ذکر شده ببرید و سپس روی آیکون مخصوص پاک کردن (Delete)  کلیک کنید.

در انتها بعد از اضافه کردن یا حذف سرور محلی یا راه دور، باید پنجره مذکور (شکل - ۱) را ذخیره نمایید. به این منظور روی آیکون  کلیک نمایید. سپس برای خروج، کافی است تا پنجره مذکور را از طریق روش معمول بستن پنجره ها در ویندوز ببندید. به عبارت دیگر کافی است تا علامت  را در گوشه سمت راست و بالای پنجره کلیک کنید.